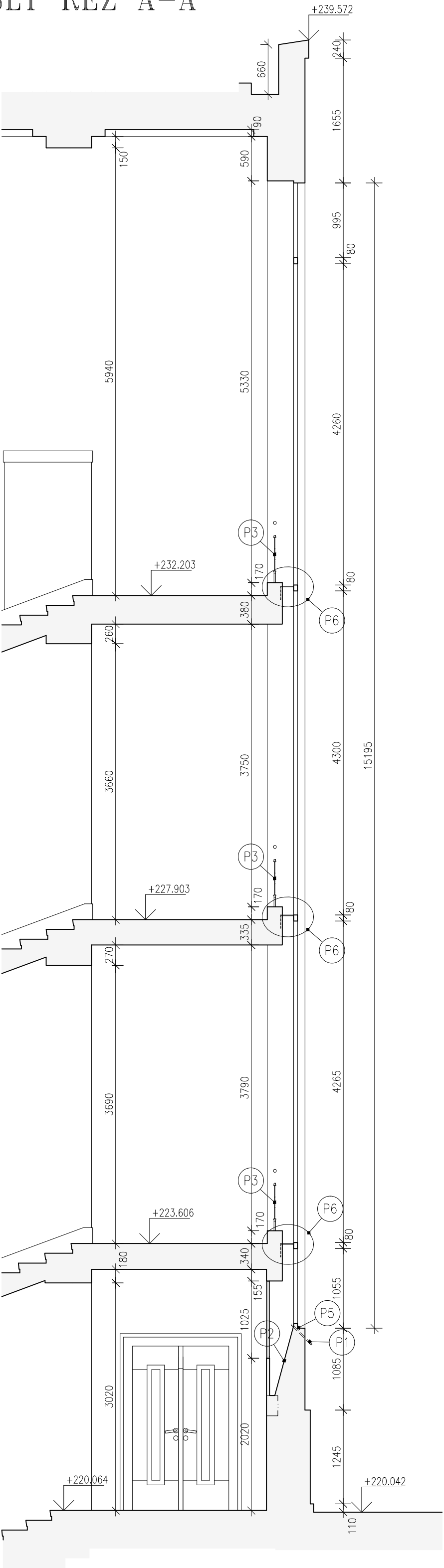
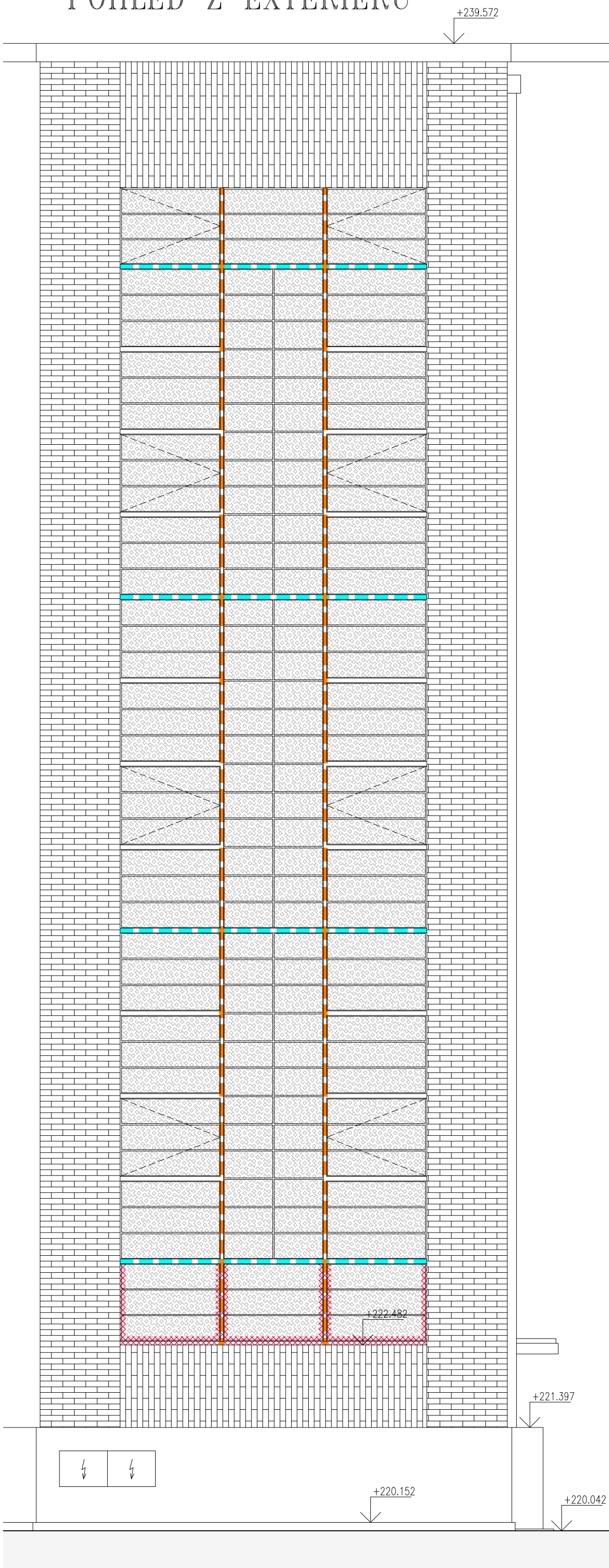


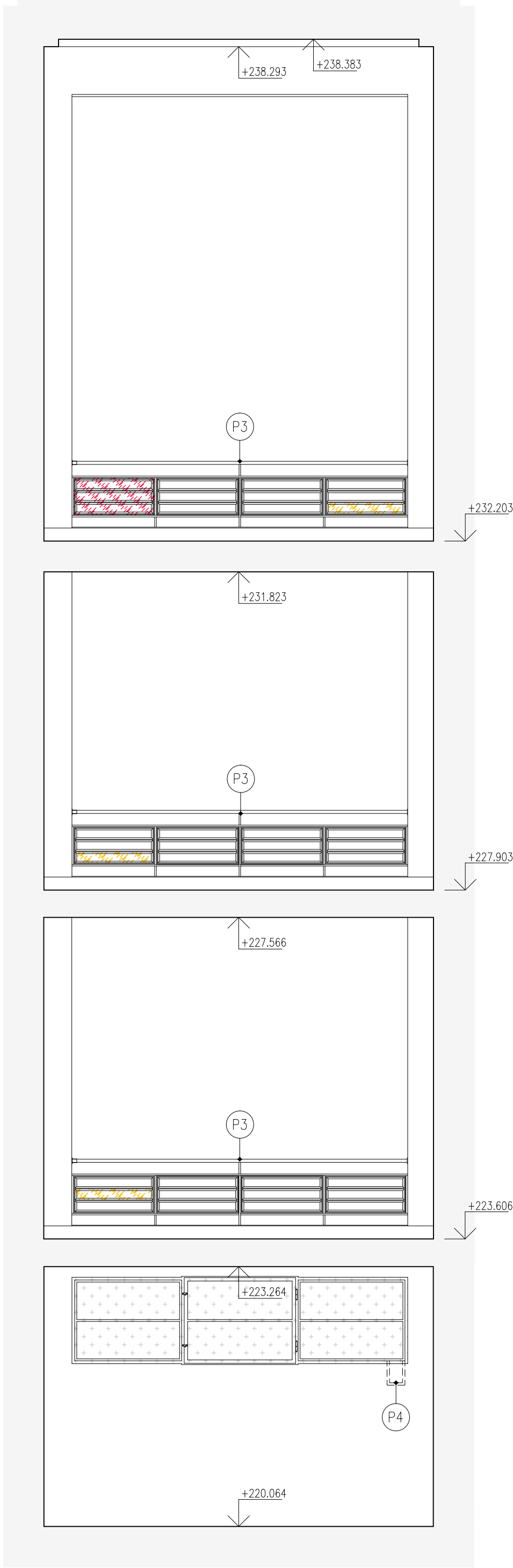
PROSKLENÁ STĚNA JIH
SVISLÝ ŘEZ A-A



POHLED Z EXTERIÉRU



POHLED Z INTERIÉRU



LEGENDA:

- Stávající zdvo a konstrukce ponecháváné.
- Výměna skel za nově strukturované sklo, oprava nosného ocelového rámu. Stručný technologický postup:
 - nosnou ocelovou konstrukci odstrojit – demontáž skel, okenních ráhů a pomocných paždů
 - nahradit do hloubky zkorodované nebo jinak poškozené části prutů
 - konstrukci sanovat a staticky posílit: částečně uvolnit vazby svislic nad příčníky v místě kotvení profiznutím bruskou, postupně vyrovnat konstrukci pomocí pákových navijáků, zrevidovat všechny konstrukční spoje, nefunkční nebo jinak poškozené spoje v předpokládaném rozsahu 70 % nahradit za nové a vložit nové mezelehlé spoje, konstrukci staticky posílit pomocí pásové oceli přinýtované z vnější části ke svislicím a z vnitřní části k vodorovným příčlím v krajních polích a profilu kotvení, svislice předeprout svislým posuvem a postupně odshora dolů aktivovat v místě uvolněných vazeb a uvolněný spoj opravit zlábkovým přebroušeným svarem
 - celou odstrojenou konstrukci zbavit původních nátěrů, prachu, koroze a ostatních nečistot a opatřit základním syntetickým nátěrem na kov – podrobněji viz Technická zpráva
 - zpětně osadit opravené pomocné paždly a okenní rámy opatřené základním antikorozním nátěrem na kov a konstrukci staticky posílit pomocí pásové oceli přinýtované z vnitřní části k vodorovným příčlím ve středním poli
 - osadit nové zasklení ze skel typ "CREPI CLEAR" tl. 4 mm do polyuretanového tmelu
 - celou konstrukci očistit a ocelové prvky, opatřené základní syntetickou barvou, a tmelu opatřit 2x krycím syntetickým nátěrovým systémem na kov v odstínu červenohnědém z vnější strany a slonová kost z interiéru – skutečný odstín určí zástupce památkové péče v průběhu stavby na základě vyhodnocení provedených zkušebních vzorků, další podrobnosti viz Technická zpráva
- Další podrobnosti – viz Technická zpráva a část Stavební konstrukční řešení.

- Výměna do hloubky zkorodovaných nebo jinak poškozených ocelových profilů – předpokládáme vyrobení nových profilů opracováním plného profilu frézou na kov nebo CNC obráběcím strojem (náhrada zákaznickými vřecovými profily by v daném rozsahu byla příliš nákladná, svaření profilů z pásové oceli je nepřijatelné – zvyšuje riziko vzniku deformace, zatěžení a rozvoji koroze) jako tvarovou repliku původního prvku včetně styku s původní konstrukcí podle stávajícího řešení – podrobněji viz část Stavební konstrukční řešení. Z důvodu opravy bude nutné rozebrat celé spodní pole nosného rámu včetně vnitřního členění. Ocelové profily oddělit od měděného oplechování parapetu separační vložkou z olověného pásu.
- Statické zesílení stávající nosné ocelové konstrukce pomocí pásové oceli osazené na vnější líc stávajícího rámu – podrobněji viz Detaily a část Stavební konstrukční řešení.
- Statické zesílení stávající nosné ocelové konstrukce pomocí pásové oceli osazené na vnitřní líc stávajícího rámu – podrobněji viz Detaily a část Stavební konstrukční řešení.
- Nahradit stávající rozbité fazetové sklo za nové jako tvarovou repliku původního – podrobněji viz výkres Prosklené stěny jih, sever – zábradlí.
- Doplnit chybějící fazetové sklo včetně kotveního rámečku z alupaky a vnitřních i vnějších zasklivačích listů z ocelového profilu jako tvarovou repliku podle sousedních výplních – podrobněji viz výkres Prosklené stěny jih, sever – zábradlí.
- Stávající zasklení zachovat, rámy a skla zbavit koroze, prachu a ostatních nečistot a povrch opatřit základní syntetickým nátěrem a 2x krycím syntetickým nátěrem – podrobněji viz Technická zpráva.

Poznámka: Maximální výchylka deformace nosné konstrukce prosklené stěny nepřesahuje 14 mm od ideálního stavu, proto není – na rozdíl od prosklené stěny severního schodiště – na výkrese zakreslena.

POZNÁMKY A VYSVĚTLIVKY:

- (P1) Stávající zlábek na odvod kondenzátu z prosklených stěn, opatřený dvěma měděnými trubkami s výústěním na vnějším líci fasády – zlábký i trubky celkově repasovat, očistit od prachu, sazí, koroze a ostatních nečistot a zlábký opatřit základním antikorozním syntetickým nátěrem a 2x krycím syntetickým nátěrem – podrobněji viz Technická zpráva.
- (P2) Stávající oplechování z pozinkovaného plechu r.š. 700 mm a zlábek na odvod kondenzátu z prosklených stěn celkově repasovat, očistit od prachu, sazí, koroze a ostatních nečistot a opatřit základním antikorozním syntetickým nátěrem a 2x krycím syntetickým nátěrem – podrobněji viz Technická zpráva.
- (P3) Celková repase zábradlí – podrobněji viz výkres Prosklené stěny jih, sever – zábradlí.
- (P4) Zapuštěná sběrné nádoby na kondenzát 160x150x270 mm – vyrovnat a repasovat prvek, přeletovat spoje, povrch očistit od prachu, koroze a ostatních nečistot a opatřit základním syntetickým nátěrem a u vizuálně uplatňovaných ploch 2x krycím syntetickým nátěrem – podrobněji viz Technická zpráva.
- (P5) Nahradit stávající oplechování novým oplechováním parapetu z měděného plechu tl. 0,6 mm r.š. 200 mm.
- (P6) Úprava detailu kotvení nosného rámu prosklené stěny do podest – viz Stavební konstrukční řešení a Technická zpráva.

Úvodní poznámka: Jestliže se v zadávací dokumentaci objevují odkazy na obchodní názvy firmy, specifická označení výrobků, materiálů, technologických postupů či celků a dodávek, které platí pro určitého podnikatele, společnost nebo jeho organizační složku, patenty na vynálezy, užité vzory, průmyslové vzory, ochranné známky nebo označení původu, vímeme toho, že zadavatel nebýl jinak schopen popsat onu vymezenou část předmetu veřejné zakázky s použitím daných specifikací tak, aby byly dostatečně přesné a srozumitelné všem dodavatelům, jedná se o doporučená řešení (vymezení předpokládaného standardu) a v těchto případech zadavatel umožňuje uchazečům ve svých nabídkách použít i jiných, kvalitativně a technicky obdobných řešení.

0 5m		PAROUBICKÝ		ČÍSLO PARÉ	
SPOLUPRÁCE		KRAJ		KATASTRÁLNÍ ÚZEMÍ	
AUTOR		OBJEDNATEL		STUPEN	
VED. PROJ.		AKCE		FORMAT	
ZOD. PROJ.		SP.ŠP.S. PARDUBICE		MÉR.	
KONTROLA		OPRAVA PROSKLENÝCH STĚN BUDOVY A VITRAŽÍ		DATUM	
SPOLUPRÁCE		S002 – PROSKLENÁ STĚNA JIH – ŘEZ, POHLED		VÝK.Č.	
				D.1.1.	
				2.2.	